



Svenska Jägareförbundet

HANDLINGSPLAN ÄLG

ANTAGEN AV FÖRBUNDSSTYRELSEN 2020-07-28



FOTO: KENNETH JOHANSSON



HANDLINGSPLAN ÄLG

Älgpolicyn är Svenska Jägareförbundets viktigaste styrdokument för älgförvaltningen. Handlingsplan älg utgör en konkretisering av hur målen i älgpolicyn ska kunna nås och utgör samtidigt ett stöd i arbetet med den lokala och regionala förvaltningen av älg.

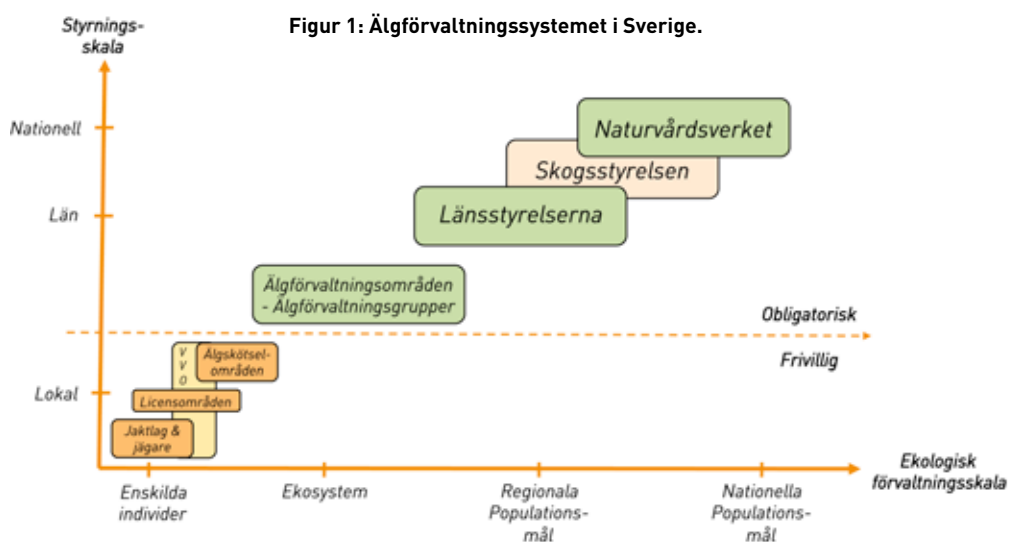
Dagens älgförvaltningssystem infördes 2012. Riksdagens intentioner var att skapa en älgstam av hög kvalitet i balans med foderresurser genom en lokalt förankrad ekosystembaserad förvaltning. Läs Naturvårdsverkets föreskrifter och allmänna råd om jakt efter älg och kronhjort NFS 2011:7.

Vid framtagandet av den nuvarande älgförvaltningen gavs ett uppdrag åt Sveriges Lantbruksuniversitet (SLU) att ta fram ett förvaltningsmaterial, vilket finns publicerat på deras hemsida (se länk sidan 15). För personer engagerade i förvaltningen är även beräkningsverktyget Älgfrode en grund i arbetet. Svenska Jägareförbundet tog också fram ett utbildningsmaterial vid införande av den nuvarande älgförvaltningen, detta material är ett bra komplement till denna handlingsplan.

OR-koderna leder till de dokument, hemsidor och filmer som hänvisas till i texten. I PDF-versionen är den blåfärgade texten klickbar och leder rätt.



1. Naturvårdsverkets föreskrifter.
2. Svenska Jägareförbundets Älgpolicy.
3. Beräkningsverktyget Älgfrode.
4. E-jakt. Svenska Jägareförbundets utbildning i älgförvaltning.



Figur 1: Älgförvaltningssystemet i Sverige.

INNEHÅLL

- | | |
|---|----------|
| 1. Älgen är ett av våra viktigaste vilt | sidan 4 |
| 2. Älgstammen ska hålla en hög kvalitet | sidan 6 |
| 3. Älgjakten ska genomföras med hög etik | sidan 9 |
| 4. Älg och foder ska anpassas till varandra | sidan 10 |
| 5. Samförstånd nås genom dialog | sidan 14 |
| 6. Förvaltningen ska vara grundad på fakta | sidan 15 |
| 7. Förvaltningen ska vara lokalt förankrad | sidan 16 |
| 8. Varg och björn försvårar älgförvaltningen | sidan 18 |
| 9. Älgen förvaltas tillsammans med övrigt klövvilt | sidan 20 |
| 10. Älgförvaltningens kostnader är ett samhällsansvar | sidan 23 |

1 ÄLGEN ÄR ETT AV VÅRA VIKTIGASTE VILT

Älgen är en nationalsymbol och med de långa jakttraditionerna ett av landets viktigaste vilt.

Älgen utgör en unik jaktlig resurs med stora ekonomiska och sociala värden genom arrendeintäkter till markägare samt det stora värde som det närproducerade och ekologiska köttet levererar. Cirka 250 000 svenska jägare (drygt 80 procent av den svenska jägarkåren) jagar älg, dessutom besöks Sverige varje år av ett stort antal utländska jägare. Utöver detta har älgen även andra stora värden, inte minst för turismen.

En förutsättning för en effektiv älgjakt är löshundsjakten. Denna jaktform har en lång tradition med raser framavlade specifikt för ändamålet. Jägareförbundet anser att löshundsjakt, bland annat jakt med ställande hund på älg, är ett kulturarv och har tillsammans med Svenska Kennelklubben (SKK) framgångsrikt drivit denna fråga och fått löshundsjakten klassad som ett immateriellt kulturarv i Sverige. Nu ska Jägareförbundet arbeta vidare för att få löshundsjakten klassad som ett världskulturarv av Unesco.

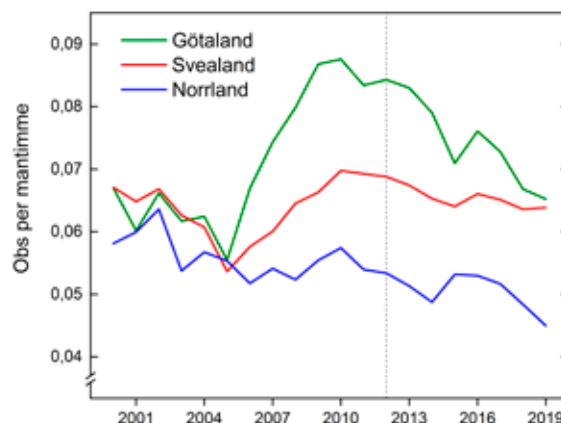
Jägareförbundet bildas

Älgen var i början av 1800-talet i stort sett utrotad i vårt land. Detta var en av de viktigaste anledningarna till att Svenska Jägareförbundet, Sveriges första naturvårdsorganisation, bildades 1830. Älgstammen har, efter att varit på utrotningens rand, successivt ökat för att under 1980-talets början nå en toppnivå (figur 2). Den dramatiska ökningen fram till 1980-talets topp hade flera orsaker men var framförallt beroende av det ändrade jakttrycket från att enbart jaga vuxna djur till att lägga en stor andel av uttaget på kalv. Detta resulterade i en högre andel reproduktiva djur i älgstammen som i sin tur resulterade i en högre repro-



Figur 2. Fällda älgar 1939-2020. Strecket markerar när det nya älgförvaltningssystemet började att gälla.

duktion. Samtidigt gjorde skogsbrukets övergång till trakthyggesbruk att det skapades hyggesarealer som gav goda förutsättningar för älgen. Även det faktum att skogsbetet av tamdjur i princip helt upphörde påverkade födotillgången för älgen positivt.



Figur 3. Älgobs per mantimme. Strecket markerar när det nya älgförvaltningssystemet började att gälla.

Efter en kraftigt ökad avskjutning under toppåren minskade den svenska älgstammen dramatiskt för att på 1990-talet ha gått ned till hälften jämfört med toppåren. Sedan det nya älgförvaltningssystemet sätts 2012 har antalet älgar fortsatt att minska (figur 3). Denna minskning kan till stor del förklaras av skogsbolagens och den statliga myndigheten Skogsstyrelsens intensiva krav på en minskad älgstam (vilket jägarkåren har genomfört).

Hamnat i en negativ spiral

Vid sidan av detta har en felriktad avskjutning gett effekter på älgstammens kvalitet. Mycket tyder på att älgstammen idag hamnat i en negativ spiral med ständigt minskande kalvvikter och lägre reproduktion. Samtidigt påverkar det varmare klimatet älgen negativt, framför allt i de södra delarna av landet.

Med den ställning älgen har som ett av Sveriges viktigaste vilt anser Jägareförbundet att den måste förvaltas genom reglerad jakt och ses som en resurs av stort värde.

SAMMANFATTNING

- Älgen är en nationalsymbol och ska förvaltas som en resurs.
- Älgen ska förvaltas genom reglerad jakt.
- Älgjakt med ställande hund är ett kulturarv.



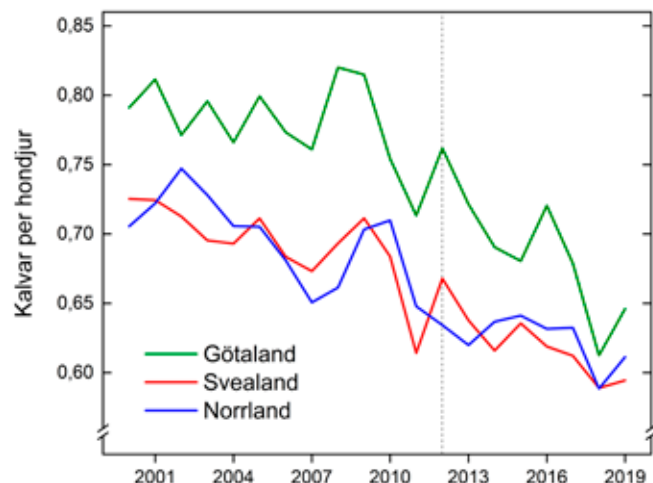


2 ÄLGSTAMMEN SKA HÅLLA EN HÖG KVALITET

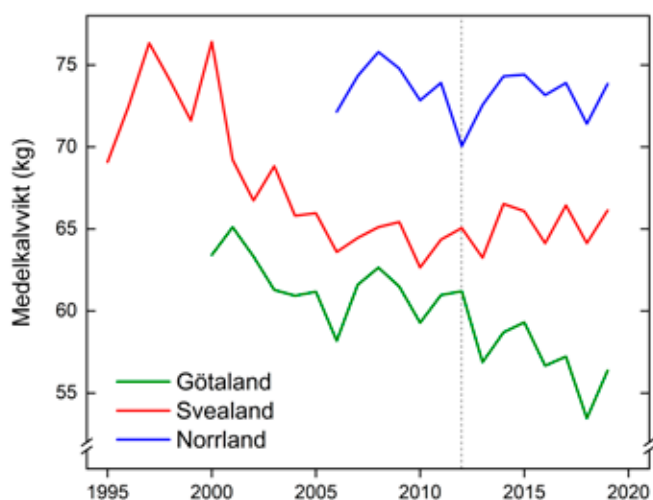
Förvaltningen ska leda till en älgstam av hög kvalitet med en täthet som möjliggör en meningsfull jakt.

En älgstam av hög kvalitet kännetecknas av hög reproduktion, höga slaktvikter och en välbalanserad könsfördelning. En mindre älgstam av god kvalitet med hög reproduktion kan ge samma jaktliga avkastning som en större älgstam av låg kvalitet.

Tittar man på den svenska älgstammen under 2000-talet ses en nedåtgående reproduktion över hela landet (figur 4) och även medelvikter på kalv visar en negativ trend (figur 5). Denna negativa trend är det viktigt att bryta för att höja kvaliteten på älgstammen.



Figur 4. Kalv per hondjur i älgobsen. Strecket markerar när det nya älgförvaltningssystemet började att gälla.



Figur 5. Medelvikter på kalv. Strecket markerar när det nya älgförvaltningssystemet började att gälla.

Att sätta nationella eller regionala måttal gällande reproduktion och kalvvikter är komplicerat då förutsättningar och utgångsläget för älgstammen skiljer sig mellan olika landsdelar, men även lokalt.

Den viktiga målsättningen bör istället vara att genom aktiva åtgärder, utifrån det lokala utgångsläget, förbättra kvaliteten på stammen. Ytterligare en viktig målsättning är att skapa eller bibehålla en hög medelålder på stammen. Detta är i sin tur tätt sammankopplat med kalvvikter och reproduktion.

Det är viktigt att ha i åtanke att reproduktion inte är synonymt med resultat i älgobsen då denna metod mäter kalv per hondjur under älgjaktens 30 första dagar, inte hur många som föds under våren. Kalvbortfallet kan vara stort under sommaren, till exempel i ett vargrevir där hög predation kan förekomma mellan födsel och älgjakten.

Tjurandel

Den exakta nivån där man börjar se negativa effekter på grund av för låg tjurandel är svårdefinierad och beror troligen på en rad olika omständigheter, såsom tjurstammens medelålder och stammens täthet. I en glesare stam behöver tjurandelen troligen vara högre än i en tät stam då det blir större avstånd mellan älgarna.

För att undvika negativa effekter anser Jägareförbundet att man bör sträva mot en tjurandel på 40 procent i älgobsen.

En effekt av för få tjuror, eller en hög andel unga tjuror, inom ett område kan vara att kalvar föds senare under våren. Detta kan förklaras genom att större tjuror lockar kor till brunst tidigare samt att avsaknaden av kapitala tjuror kan göra att kor står över betäckning till nästa brunstillfälle tre veckor senare. En låg medelålder i tjurstammen ger också en sämre tillväxt för de yngre tjurarna då de i tidigare ålder får börja delta aktivt i brunsten och då prioriterar detta framför egen kroppstillväxt.

Kalvvikter

Medelvikten på älgkalvar uppvisar de senaste årtiondena en negativ trend. Störst nedgång syns i den södra delen av landet. Kalvar med låg vikt har en stor påverkan på älgstammens kvalitet genom att en kalv som under sitt första levnadsår är liten får sämre tillväxt och därmed blir en liten älg även som vuxen. Detta ger också konsekvenser på nästkommande generation då det finns ett tydligt samband att små kor



föder sina kalvar senare på säsongen och att kalvarna är mindre. Här är det med andra ord lätt att hamna i en negativ spiral som är svår att vända. Ska man jobba för en höjd kvalitet på älgstammen är ökade kalvvikter ett av de viktigaste målen och samtidigt ett tydligt mått på om förvaltningen leder åt rätt håll.

Förutom ovan nämnda anledningar till minskade kalvvikter har ett antal andra teorier lagts fram som skulle kunna ha en större eller mindre påverkan på den negativa trend vi ser idag. Bland dessa orsaker finns bland annat intensiv hundanvändning kontinuerligt under jaktsäsongen, minskande mängd bärris i våra skogar, granifiering, förändrad sammansättning av växtfloran, förändrat parasittryck samt klimatförändringar. Även täta stammar av övrigt klövvilt kan påverka kalvvikterna.

Medelålder på stammen

En älgdjur får i regel inte ett ordentligt brunstbeteende förrän vid tidigast 3 års ålder, medan en älgko är som mest produktiv mellan 4-12 års ålder. Vid jakt utan restriktioner skapas en hög omsättningstakt i älgstammen vilket gör att medelåldern hålls låg.

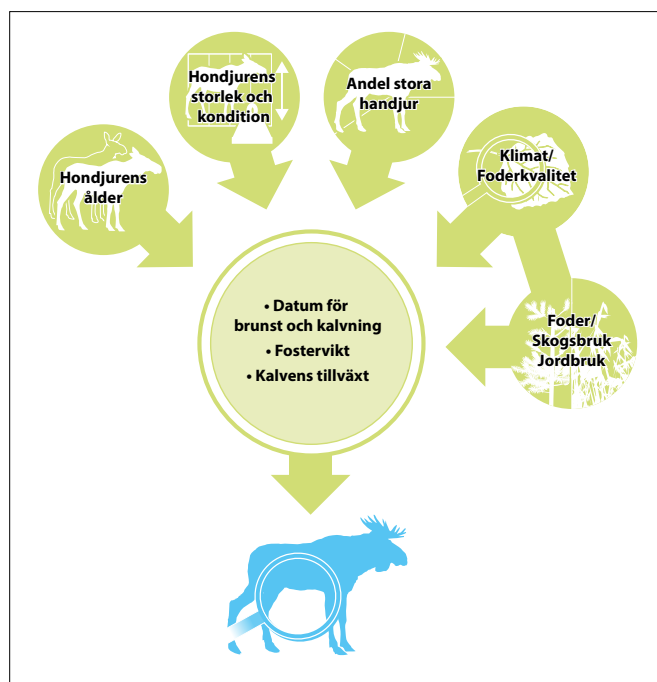
Den enskilt viktigaste faktorn för hur tidigt på säsongen, samt vid vilken ålder, en älgko går i brunst är kroppsvikten. Kroppsvikten är dock tätt sammanlänkad med älgens ålder då älgarna tillväxer till en hög ålder. Detta gör att hög medelålder på älgstammen ofta är synonymt med högre vikter på älgar. En hög medelålder på tjurar gör vidare att fler kvigor lockas till brunst. Den kan också trigga igång kornas brunst tidigare.

Åtgärder för att förbättra älgstammens kvalitet

Det finns ett antal avskjutningsstrategier som visat goda effekter och gjort att man nått de uppsatta målsättningarna inom förvaltningen. Det är svårt att ta fram en förvaltningsmodell som fungerar i alla områden, då den är beroende av förutsättningarna vid uppstart, storlek på älgstammen, predationstryck med flera faktorer. I denna handlingsplan ger vi endast några exempel på generella riktlinjer som kan gynna kvaliteten på älgstammen.

Hög andel kalv i avskjutningen

Att hålla en hög andel kalv i avskjutningen är en enkel åtgärd som ger positiva effekter på älgstammens kvalitet. Genom att skjuta färre vuxna djur och istället lägga högre jakttryck på kalvar sänker man omsättningstakten på vuxna djur och får därmed högre medelålder och en bättre kvalitet på älgstammen. En älgko blir i regel inte betäckt förrän andra till fjärde



Figur 6: Produktionsdjurens kvalitet beror på flera orsaker. Illustration: Fredrik Saarkoppel

levnadsåret vilket gör att det tar lång tid innan en kvigkalv bidrar till reproduktionen. Det är viktigt att lägga en hög andel av avskjutningen på kalv för att få en stabilare utveckling av älgstammen kommande år. Skjuter man för många vuxna, högproduktiva djur, kan man få en betydligt snabbare minskning av älgstammen än vad som är målsättningen, medan en hög kalvavskjutning ger mindre dramatiska effekter.

Vidare är kalvavskjutningen ofta en bra broms i områden där man är osäker på stammens status, till exempel inom ett vargrevir. Kan man inte skjuta sina kalvar på grund av att färre kalvar än förväntat finns i området bör man inte heller skjuta de vuxna produktiva djuren. En bra strategi är att vid varje skottillfälle på dubbelkalv alltid försöka skjuta den minsta individen för att gynna kvaliteten.

Läs gärna mer i [Låt kalvjakten styra](#).



Hornrestriktioner

Vid avskjutning utan restriktioner vad gäller tjurar är det få tjurar (särskilt vid låg tjurandel i stammen) som överlever till kapital ålder. Det jaktliga uttaget gör helt enkelt att sannolikheten för en tjur att klara sig tillräckligt länge för att nå kapital ålder är låg.

En vanlig och effektiv åtgärd som kan ge god effekt på tjurstammens sammansättning är någon typ av hornrestriktioner. Att ange ett generellt råd som alltid fungerar är svårt då sammansättningen vid uppstart spelar en betydande roll. De restriktioner man inför bör analyseras, och vid behov justeras, utifrån utfall efter några säsonger.

För att lyckas med en god tjuvförvaltning är det viktigaste att inte göra ett överuttag på tjurar, något man ofta ser då jägarna vill spara produktiva hondjur. Här gäller det att hitta en balans och även då kan hornrestriktioner fylla en funktion genom att det minskar uttaget på tjur eftersom man måste kontrollera taggantalet innan man avlossar skott.

Läs gärna mer i [Drömmen om stortjuren](#).



Samarbete över stora arealer

Genomtänkta åtgärder för att förbättra älgstammens kvalitet visar ofta tydligt positiva effekter. För tjurar kan resultat av hornrestriktioner ses snabbt medan det kan ta många år innan man ser någon tydlig effekt på hondjur eller kalvvikter.

För att se långsiktiga förbättringar av älgstammens kvalitet bör man därför ha en genomtänkt strategi som pågår under ett flertal år innan den utvärderas och målen analyseras.

För att uppnå effekt är det också viktigt att en samverkan sker över större områden. Älgarna rör sig över året över stora arealer vilket gör att ett älgskötselområde inte bär en egen älgstam. Man bör därför anta gemensamma förvaltningsstrategier på åtminstone älgförvaltningsområdesnivå.



FOTO: KENNETH JOHANSSON

Årsvariation

Något som har stor påverkan på älgarnas kondition och framförallt kalvarnas tillväxt är vädret under våren och sommaren. Varmt och torrt väder ger ett sämre energiinnehåll i födan samtidigt som älgarna får lägga mer tid och energi på att reglera kroppstemperaturen istället för födosök. Kor som inte får tillräckligt med näring får en sämre mjölkproduktion vilket i sin tur resulterar i dålig tillväxt på kalvarna.

Det är inte osannolikt att vi i framtiden får större årsvariationer där torra somrar kommer resultera i låga medelvikter på kalv, vilket får negativa effekter på stammens kvalitet. Dessa variationer kommer ställa högre krav på jägarna att agera adaptivt och år med dåliga förutsättningar för kalvar lägga ett ännu högre jakttryck på småväxta individer.

Jaktstopp

Jägareförbundet anser inte att man bör ställa in älgjakten på grund av begränsad älgstam. Vid en situation där man behöver ta till akuta åtgärder för att bygga upp älgstammen bör man åtminstone utföra en begränsad jakt.

Att bedriva jakt på endast ett mindre antal kalvar har marginell effekt på älgstammen samtidigt som man kan bibehålla de uppbyggda strukturer som finns inom området. Vidare gör begränsad jakt att man kan fortsätta genomföra inventeringar som älgobsen, vilket är viktigt för att följa stammens återhämtning.

SAMMANFATTNING

- Älgstammen ska hålla en hög kvalitet med en täthet som möjliggör en meningsfull jakt.
- Avskjutningsmålet bör utgöras av en hög andel kalv.
- Man bör arbeta aktivt för en höjd medelålder i älgstammen, framförallt av tjurar.

3 ÄLGJAKTEN SKA GENOMFÖRAS MED HÖG ETIK

Den svenska jakten och jägarna har en mycket hög acceptans i det svenska samhället. Denna acceptans bygger på ett mycket långt och gediget arbete av Svenska Jägareförbundet med att arbeta fram en hög etik i den jakt som bedrivs

Jaktlagstiftningen är tydlig med att jakt ska bedrivas så att viltet inte utsätts för onödigt lidande och att människor och egendom inte utsätts för fara. Ska vi även fortsättningsvis jaga som vi gör idag måste jägarna bibehålla, och utveckla, etiken utifrån nya förutsättningar i jakten och i samhället.

Ingen jakt under brunstperioden

För en hög etik i älgjakten krävs enligt Jägareförbundet att jakt under viltets fortplantnings- och föryngringsperiod undviks om möjligt. Detta innebär att jakt på älg inte ska bedrivas under den huvudsakliga brunstperioden. I södra delen av landet inleds jakten då brunsten huvudsakligen är över. I norr gör klimatet att en jaktperiod läggs före brunsten, men ett uppehåll i jakten ska ske under den tid då forskning visat att den mest intensiva brunstperioden normalt infaller.

Jakt med hund medför ansvar

Jakt med lös hund är en grundläggande förutsättning för en framgångsrik älgjakt med god måluppfyllnad. Hundjakten i Sverige är minimalt reglerad i lagtext, vilket innebär att jägarens/jaktlagens ansvar är stort. Detta innebär bland annat självpåtagna begränsningar när det gäller hur ofta man släpper hund på samma mark. Hundar som används vid älgjakt ska ha ett för ändamålet lämpligt jaksätt. Förhållanden som snö, kyla, skare eller hög temperatur kan påverka både vilt och hundar negativt vilket också måste hanteras i respektive jaktlag.

Alla ska känna sig trygga

Vi ska vid älgjakt ta hänsyn till andra som vistas i skog och mark. Det gäller såväl jägare som jagar annat än älg som personer som av andra orsaker än jakt befinner sig i markerna. Vi ska vara stolta över vår jaktutövning och visa upp denna, men på ett respektfullt sätt. Alla ska känna sig trygga i markerna då jakt pågår.

Jaktledaren har en viktig roll

Jaktledaren har under förberedelserna och själva jakten en viktig roll med ansvar för säkerhet, att lagen efterföljs samt att jaktens bedrivs etiskt. Jägareförbundets jaktledarutbildning skapar goda förutsättningar för väl genomförda jakter.



FOTO: MOSTPHOTOS

Skytteträning och inskjutna vapen

Jakten ska genomföras på ett sätt som inte skapar onödigt lidande för viltet. Här är skytteträning och ett väl inskjutet vapen av stor betydelse.

Självklart med seriösa eftersök

En seriös hantering av eftersök är en självklarhet. Skarpa eftersök ska hanteras av de bästa eftersökskipagen. Man ska alltid vara öppen för att ta hjälp utifrån om det kan ge en bättre chans att klara upp ett eftersök.

Hög jaktetik även vid skydds jakt

Viltet ska i första hand beskattas under ordinarie jakttid. Om skydds jakt blir aktuellt ska jaktetiken sättas högt även då. En dålig jaktetik med hänvisning till skydds jakt kommer att påverka allmänhetens syn på jakten och jägare i allmänhet.

SAMMANFATTNING

- Ta hänsyn till annat nyttjande av marken under pågående jakt.
- Anpassa jakttryck och hundanvändning på just din jaktmark efter förutsättningarna.
- Jaga inte under älgens huvudsakliga brunstperiod.
- Var väl förtrogna med ditt vapen - skjutträna!
- Eftersök ska tas på största allvar och genomföras av vältränade ekipage .
- Behandla viltet, hundarna och jaktkamraterna med respekt.

4 ÄLG OCH FODER SKA ANPASSAS TILL VARANDRA

Älgen som art tillhör kategorin kvalitetsbetare och kräver en relativt stor variation av växtarter för att må bra och få rätt näringsbalans.

Älgen nyttjar nära 50 olika växtarter över året. Älgen är anpassad till klimatet i det nordliga barrskogsbältet och är därför känslig för värme och stora variationer i klimatet. Under vintern går älgen ner på sparlåga då den enbart har tillgång till en näringsfattig diet och förlorar därför vikt. När våren och det proteinrika grönfodret återkommer byggs konditionen snabbt upp inför kalvningen. Älgen som art är beroende av ett variationsrikt landskap, med stor spridning på foder runt om i landskapet.

Älgstammens storlek och fodermängden ska anpassas efter varandra och båda dessa åtgärder kan ge positiv effekt på skadebildningen i produktionsskogen. Jägareförbundet anser, med stöd av aktuell forskning, att den absolut viktigaste åtgärden för att minska skador på ungskog är en korrekt ståndortsanpassning. Detta tillsammans med ett aktivt, viltanpassat och hållbart skogsbruk ger bra förutsättningar för låga skadenivåer.

För Jägareförbundet är det helt centralt att det finns två tydliga verktyg att jobba med i förvaltningen. Det ena är ökad mångfald, mer foder samt ökad andel tall och löv i skogarna. Det andra är en väl avvägd avskjutning för en god kvalitet och en balans mellan foder och vilt.

Markägare, brukare och jägare måste tillsammans se till att det finns foder för det vilda. Ett varierat landskap ger utrymme både för vilt och brukande. Genom att tänka på viltets behov vid skogliga åtgärder ges förutsättningar för en bra älgstam, mångfald och skoglig produktion. Fodermängden är mer avgörande för balansen mellan foder och vilt än avskjutningen. Något som innebär att det är mera framgångsrikt att öka andelen foder än att sänka viltstammarna (figur 7).

METODIK FÖR ATT UPPNÅ BALANS MELLAN SKOG OCH VILT

Ståndortsanpassning

Att föryngra med rätt trädslag utifrån marktyp ger ökat inslag av tall och löv i de svenska skogarna, vilket i sin tur ökar mängden ljus som kommer ner till marken. Effekten blir att örtflora och täckningsgraden av bärris ökar vilket utgör en stor och viktig foderresurs för viltet. Blåbärriset är en nyckelart som ger bra effekter för både viltet, skogen och övriga delar av faunan. Monokulturer är inte önskvärda, variation är viktigt också för skogen.



Figur 7: Fodermängden är mer avgörande för balansen mellan foder och vilt än avskjutningen. Något som innebär att det är mera framgångsrikt att öka andelen foder än att sänka viltstammarna. Illustration: Fredrik Saarkoppel

Föryngringsmetod

Även om ståndortsanpassning är den viktigaste åtgärden för att skapa mer foder i landskapet är även valet av föryngringsmetod av stor betydelse. Högt stamantal minskar skadebildningen i ungskogsfasen och erbjuder mer foder. Naturligtvis är plantering den viktigaste föryngringsmetoden men mer sådd och självföryngring är av godo för variationen i skogen. Ett bra sätt är att kombinera plantering med sådd eller självföryngring, vilket kan öka antalet stammar väsentligt. Detta leder i sin tur till ett tillräckligt antal oskadade stammar när beståndet lämnar ungskogsfasen. Samtidigt ger det avsevärt mer foder till viltet.

Viltanpassat brukande och riktade viltvårdsåtgärder

Ungskog är de mest foderrika arealerna och därmed utgör röjningen en av de viktigaste åtgärderna för att öka eller bibehålla viltfodret. I stort går det ut på att inte röja bort RASE (rönn, asp, sälg och ek) eller redan betade träd och buskar. Dessutom måste man jobba med reservstammar för tall och löv, det vill säga att man lämnar mer stammar än normalt för att ta höjd för eventuella besök av älg. Hänsyn till viltet är en viktig insikt för att minska skadorna på växande skog. Det gäller således att tänka vilt när man gör sina skogliga åtgärder samt att hitta alternativa foderskapande åtgärder, som att gynna kantzoner, födoplatser och sprida ut betetrycket över större ytor.

Foderresurser

Skogsstyrelsen sammanställer årligen så kallade foderprognoser. Detta är inte en mätning av foder utan en sammanställning över ungskogsareal inom åldersspannet 5-15 år. Men det är inte bara ungskogen som utgör foderresurs för älgen. Älgarna äter mer foder per hektar i ungskog (vilket beror på att det finns mer foder per hektar i ungskog), men eftersom den övriga skogen utgör en så stor del så utgör fodret där ungefär hälften av den totala konsumtionen.





Framför allt hittas mycket av den föda som älgen verkligen söker i kantzoner och marginalmarker som exempelvis i övergången mellan skog och odlad mark, våtmarker samt stråk i anslutning till skogsvägar, vattendrag och kraftledningsgator. Dessa marker kan markägare och jägare med fördel sköta gemensamt för att optimera foderproduktion.

ÄBIN (älgbetesinventering)

Sambandet mellan antalet älgar och skadorna enligt ÄBIN (älgbetesinventeringen) är svagt. Vid första anblicken ter det sig logiskt att ju mer älg eller vilt det finns desto högre är skadefrekvensen. Dock håller inte detta vare sig faktamässigt eller praktiskt.

Det finns åtskilliga exempel där älgstammens storlek minskats men där skadenivån fluktuerar kraftigt mellan åren. Däremot finns ett tydligt samband

mellan skadorna på tall enligt ÄBIN och andelen tall i de undersökta områdena. Således, mängden tall har stor inverkan på hur omfattande skadefrekvensen är.

Ska skadorna minskas måste fokus främst ligga på att öka variationen i skog och mark genom att återbeskoga med tall på tallmark, mer tall och löv på blandskogsmarkerna och mer löv och buskar generellt.

Merparten av våra svenska skogar, främst i södra Sverige, består av mellanmarker där blandskogar av barr och löv borde vara slutmålet. Skogsstyrelsen har slagit fast att på dessa marker ska minst 25 procent utgöras av tall. Här finns utvecklingspotential som skulle ge stora effekter. Därför måste Skogsstyrelsen, skogsindustrin och markägarna lägga mycket mer energi och resurser för att få till en förändring. En bättre ståndortsanpassning gynnar både viltet och skogsbruket.



ANDRA FAKTORER SOM PÅVERKAR RESULTATET

En viktig faktor för den procentuella andelen skador är antalet stammar. Målet som lyfts fram är att sju av tio tallstammar ska vara oskadade vid fem meters höjd. Antalet stammar per hektar har stor betydelse när skadebedömningen görs. Vid ett stamantal på 100 tallstammar per hektar innebär detta att viltet kan äta på 5 tallar per hektar, om skogsindustrins mål om max 5 procent skador ska nås. Oavsett om detta mål är relevant eller inte så spelar antalet stammar väldigt stor roll på skadebilden.

Skadebilden enligt ÄBIN påverkas, förutom av andelen tall i markerna och tillgången på begärligt löv, också av årsmånen och vinterns snödjup. Vid snödjup över 10-20 centimeter blir älgarna mer stillastående och söker lättillgänglig föda. En lång vinter med snötäcke ökar betetrycket i buskskiktet och vid barmark betar älgarna mer bärri, vilket i sin tur påverkar skadebilden enligt ÄBIN.

ÄBIN är designad för att mäta skador på tall på ÄFO-nivå. Upplösningen på statistiken går således inte att bryta ner på älgskötselområdesnivå, vilket kan anses som en brist.

Så länge foderproduktionen inte ökar har en ökad avskjutning begränsade långsiktiga effekter. Höga

skadenivåer enligt ÄBIN är inte synonymt med foderbrist. Skadenivåerna enligt ÄBIN förklaras av andra saker som till exempel bristande ståndortsanpassning, lågt stamantal, täta stammar av övrigt klövvilt och val av skötselåtgärd.

Rönn, asp, sälg och ek (RASE)

Även om RASE-arterna är ett begärligt foder för klövviltet och betet kan vara betydande, är detta inte huvudproblemet för dessa trädarters svårigheter att etablera sig och bli trädbildande.

Den samlade forskningen pekar ut det moderna skogsbruket med täta slutna skogar som den största faktorn till att RASE missgynnas. Ljuset är en avgörande faktor för trädbildande RASE. Vid nyrekrytering av dessa arter har andra växtätare, som sorkar och harar, ofta en större påverkan än älgarna. RASE är därmed en skogsskötsel fråga och ska således inte vara måltal i älgförvaltningssystemet.

Viltstammar till trots visar riksskogstaxeringen att volymen asp har fördubblats sedan 1950-talet och ökningen fortsätter. Volymen för ek är relativt oförändrad.

Rönn, asp och sälg är pionjärträd, med effektiv etablering i störda miljöer såsom hyggen och brandområden. De kännetecknas av snabb tillväxt i ung ålder, jämförelsevis låg höjd som fullvuxet träd och relativt kort

livslängd. Den begränsande höjden är ett problem för trädbildning i täta, jämnåriga produktionsskogar. Med en växtplats inne i bestånd behöver dessa arter hjälp via frihuggning för att bli trädbildande. När rätt ljusförutsättningar finns så rekryterar RASE-arterna även in i medelålders och mogna bestånd.

Läs gärna ”Lövträd - mer än en älgfråga” som är en sammanfattning av forskningsläget när det gäller RASE.

Viltet är en del av den biologiska mångfalden

Viltet anses ibland vara ett hot mot den biologiska mångfalden, men faktum är att viltet är en del av mångfalden.

Klövvilt påverkar sin omgivning på en rad olika sätt. Genom bete i fält-, busk- och trädskiktet påverkas de betade växterna, artsammansättningen och vegeta-

tionsstrukturen. Det ger i sin tur en inverkan på ljusförhållandena och luftfuktigheten, främst i mark- och fältskikten, vilket skapar en variation i livsmiljöer.

Forskning på detta ämne visar att det finns både positiva och negativa effekter beroende på vad man tittat på. Den sammantagna bilden visar att medelhårt bete (7-10 älgar per tusen hektar) är positivt för den biologiska mångfalden. Först vid 30 älgar per tusen hektar börjar man se negativa effekter.

Mulbete har känd och positiv effekt på mångfalden. Från 1900-talets början har vi gått från över 4 miljoner tamdjur som betade i skogen till dagens cirka 2,1 miljoner som betar i hagar, och inte i skogen. Utöver detta tillkommer tamrenarna. Under ungefär samma tidsperiod har vi gått från 50 000 till 1 miljon vilda klövdjur. Det är således färre antal djur som betar i skogen idag jämfört med första halvan av 1900-talet.

Trots att vi människor påverkar mångfalden negativt genom vårt moderna brukande och sätt att leva, framhålls ändå viltet som ett hot mot mångfald och vårt brukande. I själva verket är det vi människor som står för det verkliga hotet mot mångfalden.

Idag består 93 procent av den svenska skogen av tre trädslag: gran, tall och björk (där både glas- och vårtbjörk ingår). Barrträden är de absolut vanligaste. En ökad mångfald skapas genom ett varierat skogsbruk, vilket är något som måste sättas mer i fokus.

Produktionsmålet och miljömålet är jämställda i skogsvårdslagen, vilket bland annat innebär att man måste se till att vi får ett betydligt mer variationsrikt landskap.

SAMMANFATTNING

- Två ”kranar” för en bra förvaltning är foder och avskjutning. Viktigt att båda dessa parametrar används aktivt för en att få en bra balans.
- Ståndortsanpassning, rätt trädslag för den aktuella marktypen är den enskilt viktigaste åtgärden för att öka variationen och fodermängden.
- Genom att planera föryngringsåtgärder och skogsvårdsåtgärder nogga kan man öka mångfalden relativt snabbt.
- RASE (rönn, asp, sälg och ek) påverkas naturligtvis av viltet men förutsättningarna för dessa trädslag är framförallt en skogsskötsel fråga och inte en fråga för älgförvaltningen. Genom att höja statusen och aktivt arbeta för ökad andel RASE i landskapet kommer trycket att minska på de så kallade produktionsträden.
- Genom en väl avvägd älgstam i balans kan den biologiska mångfalden i landskapet öka.



FOTO: MOSTPHOTOS





FOTO: PETER LEDIN

5 SAMFÖRSTÅND NÅS GENOM DIALOG

För att få engagemang och acceptans för älgförvaltningen är den lokala dialogen avgörande. Dialogen ska bygga på vetenskapligt grundade fakta från kvalitetssäkrade inventeringsmetoder.

Inom älgskötselområden är det av stor vikt att både markägare och jägare bjuds in för att utbyta åsikter och ta del av respektive intressens situation. Fungerande samråd mellan olika intressen är därför av stor vikt. För att dessa ska ge full effekt ska alla parter vara delaktiga i dessa samråd.

Är man på den lokala nivån överens kring älgstammens storlek och acceptabla skadenivåer ska dessa målsättningar accepteras av myndigheter och intresseorganisationer. Det får inte förekomma toppstyrning. Den lokala kunskapen och målsättningen finns hos berörda jägare och markägare och därför bör älgförvaltningsgrupper vara lyhörda för älgskötselområdets beslut och önskemål.

Även mellan älgförvaltningsgrupper och älgskötselområden är en fungerande dialog avgörande för att förstå varandras mål och syften. Olika syn och åsikter inom älgförvaltningen måste få förekomma men ska drivas av nyanserade diskussioner baserade på fakta. För ett förtroendeingivande samarbete är det av stor vikt att markägarsidans utslagsröst inom älgför-

valtningsgrupperna endast används i undantagsfall. Dialog bör föras mellan de parter som berörs av frågan och inte ske genom media eller andra kanaler.

En doktorsavhandling av Sabrina Dressel från SLU 2020 visar också att måluppfyllnaden inom älgförvaltningen ökar om förvaltningen anpassas till lokala förhållanden och samverkan är god. En sammanfattning och [Sabrina Dressels avhandling](#) "Social-ecological performance of collaborative wildlife governance: The case of Swedish moose management" finns att läsa på Jägareförbundets hemsida under Vilt/Viltnyheter.



SAMMANFATTNING

- För engagemang och acceptans för älgförvaltningen är den lokala dialogen avgörande.
- Är man på den lokala nivån överens om älgstammens storlek och acceptabla skadenivåer ska dessa målsättningar accepteras av myndigheter och intresseorganisationer.
- Dialogen ska grundas på fakta.
- Markägarsidans utslagsröst inom älgförvaltningsgrupperna ska användas endast i undantagsfall.



6 FÖRVALTNINGEN SKA VARA GRUNDAD PÅ FAKTA

Även om en stor del av utmaningarna i älgförvaltningen är hur människor förhåller sig till varandra, snarare än kunskapen om biologiska fakta, är denna del ändå oerhört väsentlig. Att grunda förvaltningen på så starka fakta som möjligt skapar större möjlighet till samförstånd.

En viktig del är att de fakta som finns och de inventeringsmetoder som används är kvalitetssäkrade på ett sätt som accepteras av alla parter.

Metoder för älginventering är älgobs, avskjutningsstatistik, spillningsinventering, älgkalvvikter, ålder, reproduktion, flyginventering, genetisk övervakning, hälsostatus samt "referensområden". Den skogliga delen hanteras via älgbetesinventering (ÄBIN), foderprognoser och referenshäg.

Kvalitetssäkring av metoder

Det som tyvärr inte klarlagts är hur kvalitetssäkring ska säkerställas då nya eller befintliga metoder utvecklas. Detta är en brist som måste åtgärdas för att behålla trovärdigheten i faktaunderlaget.

Vi ser idag en utveckling av både befintliga och nya metoder som måste hanteras snarast för att undvika en återgång till när en del av oenigheten i förvaltningen bestod i ett ifrågasättande av faktaunderlag snarare än oenighet i vart man ville nå och hur man ska ta sig dit. Detta gäller bland annat nyttjande av viltkameror, justeringar i ÄBIN vad gäller till exempel sommarbete, beräkningsmodeller byggda på älgobs/avskjutning samt i vilken utsträckning älgobsen påverkas av en allt mer utdragen inledning av jakten.

Ger hög måluppfyllnad

Områden som arbetar med flera metoder parallellt för att få bästa möjliga faktaunderlag är också de som når den högsta måluppfyllnaden i förhållande till sina planer. Detta visar att fakta i sig är positivt men också att områden som samlar in mycket fakta på olika vägar möjligen är mer aktiva och intresserade vilket gör att fler känner delaktighet i de mål som sätts upp.

Grunden är älgobs och avskjutning

De fakta som finns att tillgå varje år är älgobs och avskjutning. Detta bör vara den stabila grund som förvaltningen vilar på. Om man vid olika tidpunkter kompletterar detta med spillnings- eller flyginventering för kalibrering är det positivt. Om olika inventeringar visar olika resultat måste detta hanteras omedelbart

och analyseras. I dessa lägen bör avskjutning/älgobs vara gällande tills man har analyserat eventuella avvikelser mellan metoderna.

För att få fullt genomslag för de fakta som finns måste de också presenteras på ett sätt som skapar förståelse och delaktighet. Ett sätt är att de värden man använder i förvaltningen tas fram gemensamt mellan markägare och jägare innan dessa förs in som fakta i beräkningsunderlag som till exempel Älgfrode. Eventuella oenigheter kan då hanteras i ett tidigt skede under arbetets gång istället för att skapa konflikt om resultatet av beräkningarna presenteras utan att enighet har nåtts om ingångsvärdena.

Sveriges lantbruksuniversitet (SLU) har utarbetat en modell för att göra beräkningar via älgobs och avskjutning som nu börjar användas i förvaltningen. Denna modell ser ut att ge en bra grund för förvaltningen att utgå från.



På uppdrag av regeringen har Sveriges lantbruksuniversitet (SLU) tagit fram ett utbildningsmaterial om adaptiv älgförvaltning för viltförvaltningsdelegationer och älgförvaltningsområden runt om i landet.



SAMMANFATTNING

- Fakta löser inte alla konflikter men är en nödvändig grund att bygga förvaltningen på. Arbeta gemensamt med att ta fram fakta inom förvaltningen.
- Även om det finns flera faktaunderlag är älgobs och avskjutning basen i älgförvaltningen.
- Faktaunderlag ska tas fram och presenteras på ett sätt som skapar delaktighet och förståelse inom förvaltningen och mot jägare och markägare.
- Motstridiga fakta måste hanteras snabbt och gemensamt för att hitta orsaker och lösningar.

7 FÖRVALTNINGEN SKA VARA LOKALT FÖRANKRAD

Jakträtten är knuten till markägandet (undantaget är den jakträtt som följer av rennäringslagen) vilket innebär att mål och planer måste utgå från den lokala nivån.

En avgörande fråga för en framgångsrik förvaltning är att den accepteras av dem som berörs. Detta gäller generellt och självklart också frågan om älgförvaltningsplaner inom älgskötselområden (ÄSO) och älgförvaltningsområden (ÄFO). Planer och målsättningar måste skapas genom dialog och resultaten förankras både hos berörda markägare och jägare. Många gånger är dessa personer både jägare och markägare.

Planer ska sättas på relevanta nivåer vilket gör att både storleken på ÄSO och ÄFO kan behöva justeras antingen uppåt eller nedåt. Grunden kan vara både areal, antal jaktlag och antal jägare/markägare i aktuellt område. Hur detta ser ut skiljer sig stort över landet liksom inom vilka områden man av tradition har valt att samarbeta.

Dialog och förankring

Målet ska vara att både älgförvaltningsgrupper (ÄFG) och styrgrupp inom ÄSO känner att de har möjlighet att genomföra ett seriöst dialog- och förankringsarbete. En viktig del för att denna dialog och förankring ska kunna ske är att varje ÄSO, oavsett ägarstruktur, har en styrelse/styrgrupp bestående av både markägare och jägare som kan arbeta med planarbetet på denna nivå.

En självklar part i den lokala dialogen bör vara Jägareförbundets jaktvårdskretsar. Här kan man samla in de synpunkter som finns från jägarna inom området. På denna väg kan företrädarna för ÄFG få en enkel överföring av synpunkter från jägarna och också ha en part att arbeta med för att få ut information till jägarna i området.

Fakta och förståelse för människor

En lyckad älgförvaltning är bara delvis ett resultat av goda kunskaper om älgens biologi. En minst lika viktig faktor är förståelse för hur människorna som ska genomföra den praktiska förvaltningen reagerar och fungerar. För en framgångsrik förvaltning, som når de mål man har satt upp, krävs alltså en hög grad av social kompetens av alla parter.

I regelverket för den nya älgförvaltningen har man i stora delar utelämnat denna fråga vilket bland annat märks i indelningen i förvaltningsområden. De befintliga, fungerande samverkansformer som finns måste

man ha respekt för, bevara och utveckla. Man måste också inse att huvuddelen av dem som genomför jakten inte i första hand är intresserade av teoretisk förvaltning utan av praktisk jakt.

En viktig fråga för framtiden är nyrekrytering av jägare. Detta kan försvåras om älgjakten i allt för hög utsträckning ses som konfliktfylld. Jägarna jagar på sin fritid och ser jakten som en fantastisk fritidssysselsättning som ger bra avkoppling och högvärdigt kött. Detta måste alla parter se till att bevara och utveckla genom att göra jakten mer attraktiv och lyfta fram dess positiva värden.

Ska uppfylla målsättningarna

Jägarna ska eftersträva att uppfylla de målsättningar som man i samförstånd kommit överens om att uppnå. Står man inte bakom en förvaltningsplan ska avvikande åsikt lämnas. I en samverkan bör målet vara att komma överens, men det ska inte innebära att man känner sig tvingad till enighet om åsikterna om målet eller vägen dit skiljer sig allt för mycket.

Målet bör inte vara antalet skjutna älgar utan hur många älgar som finns kvar i området efter jakt. Detta innebär att en målsättning om en minskad stam kan uppfyllas trots att färre älgar än beräknat fälls, om man i planarbetet inte har prickat rätt vad gäller till exempel årets föryngring.

Att huvudmålsättningen uppnås måste vara viktigare än att titta på enskilda års fyllnadsprocent av uppsatta avskjutningsplaner.

Dubbelregistrering

En särskild situation finns i landets norra delar där två jakträttshavare samtidigt har jakträtten på samma marker (så kallad dubbelregistrering). Detta gäller renbetesområdet där markägare har jakträtt utifrån jaktlagstiftningen och renägare har jakträtt utifrån rennäringslagen. Detta är självklart ett problem sett ur förvaltnings- och säkerhetssynpunkt.

Det finns vissa regleringar om hur jakten ska bedrivas för att undvika konfrontation och problem. Det krävs att bägge parter tar detta på stort allvar och samarbetar för allas bästa.

För att alla parter ska känna att förvaltningen bygger på en stabil faktabas och att jakten genomförs på ett säkert sätt krävs att alla inblandade parter gemensamt arbetar utifrån de speciella förutsättningar som dubbelregistreringen medför.





På länsstyrelsernas portal Älgdata finns mallar till [älgförvaltningsplaner](#) och [älgskötselplaner](#). Det är länsstyrelsen som godkänner planerna för respektive område. Ett älgförvaltningsområde ska i god tid innan jakten börjar ta fram en älgförvaltningsplan. När älgförvaltningsplanen har blivit godkänd ska älgskötselområdena inom älgförvaltningsområdet ta fram sina älgskötselplaner. Älgförvaltningsgruppen ska sedan yttra sig över älgskötselplanerna innan de skickas in till länsstyrelsen för godkännande.

Goda kunskaper är en del i en lyckad älgförvaltning. Här kan du se Svenska Jägareförbundets film [Förvaltning av en vandrande älgstam](#).



SAMMANFATTNING

- Ansvaret för de regionala besluten ska ligga hos länsstyrelserna via viltförvaltningsdelegationerna.
- Jägare och markägare måste samverka lokalt både inom och mellan ÄFG och ÄSO samt inom respektive jaktlag för att sätta och nå rimliga och accepterade mål.
- Jägareförbundets jaktvårdskretsar är en naturlig väg för älgförvaltningsgrupperna att nå ut till jägarna i ett område.
- I områden med dubbelregistrering måste alla parter ta ett ansvar för att förvaltningen ska vara hanterbar med korrekt faktaunderlag och målsättning.

8 VARG OCH BJÖRN FÖRSVÅRAR ÄLGFÖRVALTNINGEN

Hög rovdjurspredation har stor påverkan och försvårar en ändamålsenlig älgförvaltning. Det blir svårare att ta fram förvaltningsplaner vid högt predationstryck eftersom det är svårt att beräkna avskjutningsnivåer. Vidare försvåras jaktutövningen, framförallt i vargområden, då användningen av löshund begränsas.

Hög rovdjurspredation har också en negativ inverkan på jakten genom att det jaktliga uttaget påverkas negativt och därmed möjligheten till en meningsfull jakt. Detta i sin tur påverkar arrendepriiser och avkastningen av kött.

På grund av de följder som en etablering av varg innebär anser Jägareförbundet att ett område med vargförekomst måste tillåta en högre vinterstam av älg, då vargen är ett samhällsansvar som inte endast ska belasta jägarnas intresse.

Varg

Vargförekomst inom ett område har stor påverkan på älgförvaltningen och hänsyn måste tas vid beräkningar av det möjliga jaktliga uttaget.

Vid tidigare beräkningar av vargrevir uppskattades dessa i regel till 100 000 hektar eller större, vilket gjorde ett meningsfullt jaktligt uttag möjligt även inom ett revir. Idag är många revir betydligt mindre samtidigt som älgstammens täthet minskats. Detta kan resultera i att predationen vida överstiger det jaktliga uttaget inom området och att det möjliga uttaget från jakt därmed kan bli mycket begränsat.

För att motverka stora effekter av vargpredation är det Jägareförbundets ståndpunkt att man i dessa områden ska hålla en hög kalvandel i avskjutningen, vilket också förordas av Sveriges lantbruksuniversitet (SLU) i deras utbildningsmaterial för älgförvaltningen ([Strategier för beskattning av älg, med och utan rovdjur](#)). Detta trots att det inom ett vargrevir försvinner många kalvar redan innan jaktstart.

Då predationstrycket är svårberäknat innan jakten startar kan man genom att låta ”trögheten” i kalvavskjutningen styra hur stort jakttryck man kan lägga på vuxna djur. Klarar man inte av att skjuta de kalvar man planerat för i sina avskjutningsmål bör man inte heller skjuta de vuxna, produktiva djuren. Risken är i annat fall stor att populationen snabbt minskar till oönskat låga nivåer, vilket kan ta lång tid att reparera.



Strategier för beskattning av älg, med och utan rovdjur.



Svenska Jägareförbundets ståndpunkter om varg och vargförvaltning.

I områden med låg älgtäthet kan vargpredationen ha så stor inverkan att det inte finns utrymme för älgjakt, eller endast möjlighet till kalvjakt. Var denna nivå ligger beror på flera faktorer som revirstorlek, täthet av andra klövvilt samt reproduktionsnivå i älgstammen.

Predationstudier genomförda på varg i Sverige har tidigare visat att älg står för huvuddelen av vargens föda. Detta är fortfarande fallet i de flesta av Sveriges vargrevir, men i takt med att övriga klövvilt breder ut sig samtidigt som vargen etablerar sig i nya områden kan denna fördelning förändras.

Under pågående forskningsprojekt har man sett att vargen i stor utsträckning prederar både på kronvilt och vildsvin där dessa förekommer. Även i områden





med hög täthet av rådjur har man kunnat observera att älgpredationen kan minska till följd av ökad rådjurspredation.

Att utifrån klövviltsförekomst göra antaganden om hur fördelningen av bytesdjur förhåller sig är dock mycket svårt då detta kan skilja stort mellan olika revir och vargindivider. Har man inte goda grunder för andra antaganden bör man räkna med en predation på 120 älgar per år och vargrevir.

För Jägareförbundets ställningstaganden i vargfrågan hänvisas vidare till [Svenska Jägareförbundets ståndpunkter om varg och vargförvaltning 2019](#).

Björn

Björnen har vid höga björntätheter i kombination med låg älgtäthet en betydande påverkan på förvaltningen. En enskild björn står för en relativt begränsad predation på älg men vid högre tätheter av björn kan det få stora konsekvenser. Björnens huvudsakliga byte är kalvar, men den kan också ta vuxna älgar.

Vid hög björntäthet är det därför av stor vikt att ta hänsyn till predationen vid framtagande av förvaltningsplaner.

Klarar man i ett björnområde inte av att skjuta de kalvar man planerat för i sin avskjutningsplan bör man inte heller skjuta de vuxna, produktiva djuren. Risken är i annat fall stor att populationen snabbt minskar till oönskat låga nivåer vilket kan ta lång tid att reparera.

SAMMANFATTNING

- Varg och björn har stor påverkan på möjligheterna till meningsfull jakt.
- Vid hög rovdjursförekomst bör en hög andel kalv i avskjutningen prioriteras.
- Vid hög rovdjurspredation måste en högre täthet av älg accepteras av samhället.
- Förvaltning av rovdjur måste ta hänsyn till påverkan på älgförvaltningen.

9 ÄLGEN FÖRVALTAS MED ÖVRIGT KLÖVVILT

Sammanställningen av Sveriges klövviltssamhällen förändras i takt med att de inhemska arterna vildsvin och kronvilt återtar sin forna utbredning. Samtidigt sprider sig det introducerade dovviltet.

Ett mer varierat klövviltssamhälle ger ett mer varierat betestryck när det gäller vilka växter som betas och vilka växtdelar som nyttjas. Detta kan ge positiva effekter på den biologiska mångfalden. Under svenska förhållanden kommer exempelvis kronviltets, men framför allt dovviltets, spridning att öka betestrycket på gräs jämfört med om samma biomassa foder konsumerats av rådjur och älg.

Älgen är en kvalitetsbetare som letar specifika växtarter och växtindivider vilket gör den relativt känslig för konkurrens. Den största konkurrensen är inom artskonkurrensen av andra älgar, men även övriga klövviltssarter har en påverkan.

Utifrån vilka arter som finns i ett område måste förvaltningen ta hänsyn till det totala antalet klövvilt. Detta görs genom att sätta upp målsättningar för de olika arternas tätheter, avskjutningsnivåer samt individernas kvalitet. Varje art måste ha bra livsbetingelser för att kunna reproducera sig och upprätthålla en hög kvalitet på individerna. Det totala betestrycket ska vara i balans med fodertillgång och acceptabla skadenivåer inom jord- och skogsbruket.

Förvaltning av flera arter kräver engagemang, fakta, en aktiv viltvård samt förvaltning av fodertillgången.

Älgens födoval

Förutom en mängd örter och ris står trädslag som rönn, salixarter, asp och ek högt på listan. Längre ner i listan kommer tall och gran.

Granen har tidigare utgjort nödproviant, men mycket talar idag för att även granen kan fungera som foder då tallandelen i många områden är låg. Detta beroende på att vi idag använder ett förädlat plantmaterial som är framtaget för att växa fortare och har tillförts näring när de kommer från plantskolan. Dagens granplantor är därför mer energirika och därmed mer begärliga.

Älgen betar hellre på tidigare betade träd än obetade, toppar av äldre träd före unga träd, träd med stora årsskott före träd med små, träd på goda marker framför svaga marker och hellre på planterade träd än



FOTO: MOSTPHOTOS

självföryngrade. Olika ursprung på föryngringsmaterialen kan påverka älgens val. Älgen konsumerar mer foder per träd vid låga tätheter av trädstammar än vid höga. En vuxen älg behöver ungefär 15-30 kilo färsk föda per dygn om sommaren och 6-10 kilo om vintern.

Kvalitetsbetare och grovbetare

Man kan dela in hjortviltet i olika grupper där kvalitetsbetarna återfinns längst till vänster på skalan och grovbetarna längst till höger.

Älgen och rådjuret är kvalitetsbetare och behöver en variationsrik diet, bestående av kvistar och skott från diverse vedartade växter samt en stor mängd örter, bärris och ljung. Dessa arter har litet intag av gräs. Djuren har korta intervaller mellan födosök, idissling och vila.

I gruppen grovbetare återfinns nötkreatur, får och mufflon. Deras diet består till störst del av gräs. Foderets kvalitet är av mindre betydelse och kompenseras istället med mängd. I mellangruppen finns kronvilt och dovvilt som kan röra sig åt båda hållen i foderskalan men där kronvilt har mer dragning åt kvalitetsbetarna och dovviltet mer dragning åt grovbetarna.

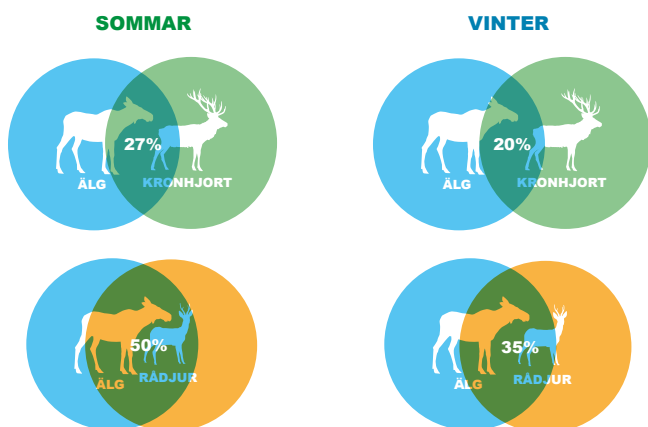
Mellanartskonkurrens

Genom att titta på den sammanlagda forskningen kan man se att det finns ett visst överlapp mellan arterna och deras fodernyttjande. Det största överlappet finns mellan rådjur och älg under växtsäsongen och ligger på ungefär 50 procent. Detta sjunker under vintern då rådjuren främst betar i fältskiktet medan älgen då primärt betar i busk- och trädskiktet.





FOTO: KENNETH JOHANSSON

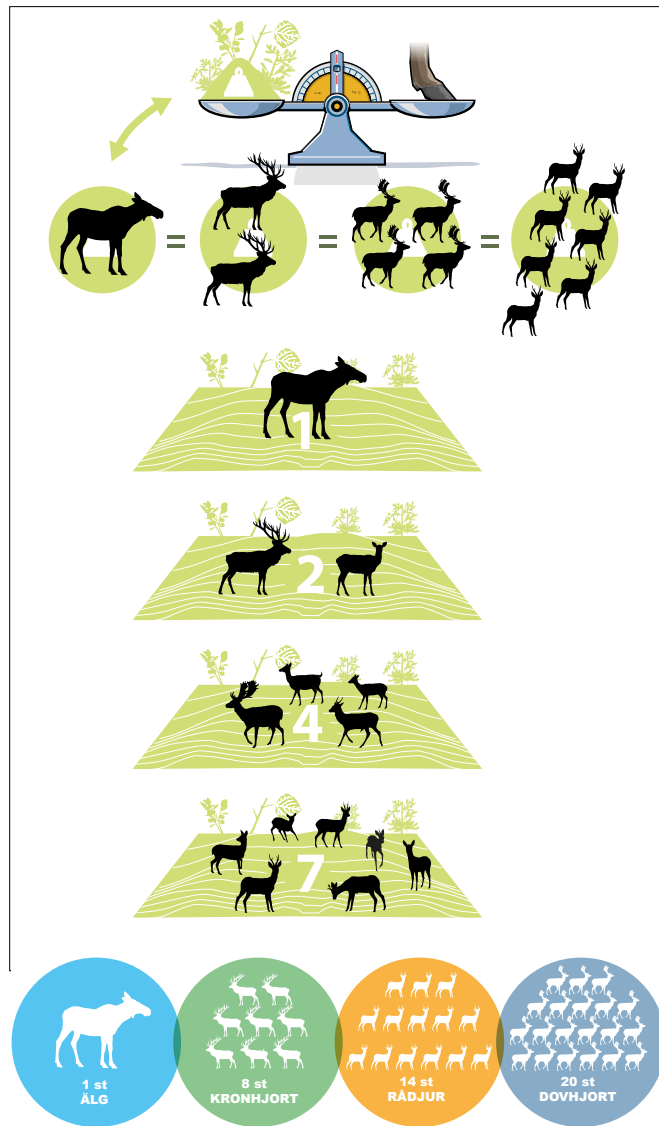


Figur 8. Foderöverlapp mellan älg och rådjur samt älg och kronvilt under sommar och vinter. Illustration: Fredrik Saarkoppel

Kronvilt och rådjur har ett ungefärligt överlapp på 20 procent under växtsäsongen och ett lite högre under vintern då båda arterna nyttjar bärris och ljung i fältskiktet.

Förhållandet mellan älg och kronvilt är ungefär detsamma mellan säsongerna med ett överlapp på runt 25 procent, en aning högre under växtsäsongen (figur 8). Mellan älg och dovvilt är foderöverlappet väldigt litet då de bara under kortare perioder nyttjar samma foderresurs och då främst bärris under vintern och örter under våren.

Genom att jämföra arternas foderbehov i mängd foder, utan att ta hänsyn till vilka växter arterna nyttjar, kan så kallade "älgekvaliteter" räknas fram. Det vill säga om allt hjortvilt blir omräknade till älgar så



Figur 9. En älg äter lika mycket som två kronvilt, fyra dovvilt eller sju rådjur. Om man lägger till foderöverlappet och konkurrensen mellan arterna får man dock ett annat förhållande. Illustration: Fredrik Saarkoppel

finns förhållandet 1 älg = 2 kronvilt = 4 dovvilt = 7 rådjur. Om man utöver detta lägger till foderöverlappet och konkurrensen mellan arterna får man ett annat förhållande: 1 älg = 8 kronvilt = 20 dovvilt = 14 rådjur (figur 9).

Det går alltså fler individer av andra arter per älg eftersom de äter olika föda och den faktiska konkurrensen om samma växtarter är mindre. Detta förhållande blir således mer intressant när man ska avgöra hur många individer av varje art en viss mark kan bära.

I en foderkonkurrens mellan arterna är det kvalitetsbetarna som i första hand drabbas negativt. Forskningen pekar också på att vid en högre konkurrens med övrigt hjortvilt tvingas älgarna i större utsträckning äta mer tall.



Utöver mellanartskonkurrensen behöver man ta hänsyn till den aktuella markens beskaffenhet. Marker med större växtartsvariation och högre bonitet kan bära mer vilt. Dessutom är vissa marktyper mer lämpade för älgen medan andra marker ger bättre förutsättningar för annat hjortvilt.

I de norra delarna av landet finns också beteskonkurrens från ren, en fråga som sällan lyfts fram. I första hand gäller det sommarbete på löv, örter och bärris. Renens bete kan också hämma växande löv så att de aldrig når beteshöjd för älg vintertid. Detta understryks av att renens bete framhålls som viktigt för att förhindra "förbuskning" av fjällmiljöerna. En obesvarad fråga är renens påverkan när det gäller sommarbete på barr.

Flerartsförvaltning

För en framgångsrik älgförvaltning behöver man också ta hänsyn till övrigt hjortvilt. Flera arter inblandade gör förvaltningen mer komplex.

Historiskt har vilt förvaltats utifrån den enskilda arten utan att ta hänsyn till konkurrens mellan arterna. Grunden i dagens förvaltningssystem utgörs av strukturer för älgförvaltningen, skötselområden och licensområden. Utvecklingen går dock mot en flerartsförvaltning där befintliga strukturer nyttjas för att diskutera och förvalta allt klövvilt.

På flera områden i landet lyfts även kronviltet in i samma skötselområden som älgen, vilket på många sätt underlättar förvaltningen eftersom diskussionsforumen och kontaktytorna redan finns. Detta är något som Jägareförbundet starkt står bakom. Det är naturligtvis enklare med älg och kronvilt, då dessa arter är reglerade, men genom att också lyfta in diskussionen om dovvilt, rådjur och vildsvin i dagens befintliga strukturer får man en ännu bättre helhetsbild.

En viktig del i flerartsförvaltningen är att se till att ett område har en hög rapporteringsgrad på avskjutning av allt vilt och att detta kontinuerligt och tillsammans med biologiska data rapporteras i [Viltdata](#). Alla nivåer i förvaltningen behöver därför arbeta med att öka inrapporteringen av avskjutningssiffror, observationer samt slaktvikter och åldrar på fällda djur. En annan viktig del av förvaltningen är inventering. Genom att inventera allt klövvilt med de olika metoder som finns tillgängliga får man ett bra underlag i diskussionen kring flerartsförvaltningen.

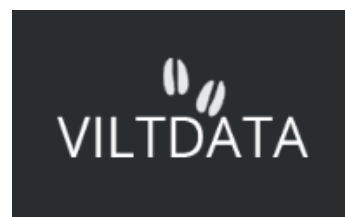
Med fler arter kommer fler utmaningar vilket ställer krav på kunskap om arterna, förhållandet mellan arterna och hur man översätter detta till en kvalitativ förvaltning. Detta är kunskaper och ett ansvar som både jägare och markägare måste ta.



Svenska Jägareförbundets film
Flerartsförvaltning
– av älg och övrigt klövvilt.



FOTO: LARS JOHANSSON/MOSTPHOTOS



SAMMANFATTNING

- Klövviltet är en del av den svenska faunan och ska därmed också förvaltas på ett ansvarsfullt sätt med stammar av god kvalitet.
- Rapportering av avskjutning, observationer, vikter och ålder är en förutsättning i flerartsförvaltningen och ett ansvar jägarna måste ta.
- Ökad kunskap och förståelse för hur arterna konkurrerar och påverkar varandra är nyckeln till framgångsrik förvaltning.
- Förvaltningen ska vara lokalt förankrad och hitta sin grund i befintliga strukturer.



10 ÄLGFÖRVALTNINGENS KOSTNADER ÄR ETT SAMHÄLLSANSVAR

Förvaltningen av älg är inte en fråga enbart mellan markägare och jägare. Med länsstyrelsen som förvaltande myndighet och inrättande av viltförvaltningsdelegationer (VFD) har staten visat att förvaltningen av vilt i allmänhet, och älg i synnerhet, är ett väsentligt samhällsintresse.

I debatten lyfts älgens påverkan på skogsnäringen och trafiken. Dessa problem uppmanas jägarna lösa genom jakt.

Jakten genomförs av jägarna på deras fritid och kostnaden för fällavgifter, arrenden, utrustning, resor, med mera betalar jägarna själva. En grundsten i förvaltningen, älgobsen, görs av jägarna utan kostnad för samhället.

Jägareförbundet ser det som en självklarhet att en förvaltning som så uppenbart är av stor betydelse för hela samhället också måste finansieras av hela samhället, genom skattefinansiering. Detta gäller i första hand den del som rör myndigheternas kostnad för förvaltningen.

Redan dagens situation är bekymmersam om förvaltningen ska vara självfinansierad, vilket innebär att den betalas av jägarna via fällavgifter. Om älgstammen minskar kommer mindre pengar in i systemet även om resurserna skulle behöva öka.

En stabil finansiering som inte grundar sig på antal fällda älgar och med krav på effektivisering på myndighetsnivå skulle säkerställa en tryggad finansiering. Ett gott exempel är kostnaden för trafikolyckor med vilt där jägarna ställer upp med arbetstimmar men trafikverket står för finansieringen.

SAMMANFATTNING

- Myndigheternas arbete med förvaltningen ska vara skattefinansierad.
- Finansieringen av älgförvaltningen måste lyftas till beslutande nivå av inblandade parter för att få till en förändring.



FOTO: MOSTPHOTOS



Svenska Jägareförbundet

Produktion: Svenska Jägareförbundet & Malou K Media 2020. Omslagsfoto: Kenneth Johansson

Handlingsplan älg finns som pdf-version på Svenska Jägareförbundets hemsida under Vår verksamhet/Policy och handlingsplaner. Där finns också utbildningsmaterialet Verktygslådan/Enkla steg till bättre älgförvaltning.



www.jagareforbundet.se